

Qvivre

Maisons



Brazil :
Niemeyer/Parada

Pratique :
Sous la douche
Terrasse-jardin

Maisons suisses

M 05735 - 12 - F: 5,50 € - RD





Par Eric Wullmot
Photographe : Arnaud Rinuccini

DES MARCHES ARTISTIQUES

Afin de réunir les étages décalés de deux maisons mitoyennes, l'architecte François Clermont a créé une bibliothèque à gravir dont l'ascension permet d'atteindre les nombreux livres et les différents étages. Au fil des marches, le parcours de cet escalier invite à découvrir l'univers des propriétaires, auquel quelques pièces de mobilier ont été apportées pour l'occasion, et à travers les tableaux exposés, ... leur démarche artistique.





FPE, chaise, assise en polypropylène translucide sur structure en aluminium extrudé, design Ron Arad, éditée par Kartell
 Mobil, meuble d'appoint à roulettes, design Antonio Citterio, éditée par Kartell
 Form, chauffeuse, assise en polyuréthane souple sur une structure en acier poli, design Piero Lissoni, éditée par Kartell

LE SALON

Situé en contrebas du coin repas, le salon prend place au pied de l'escalier central. Entre la sérigraphie de 1970 de Simon Hantaï, une chaise FPE et un meuble Mobil situé à l'avant-plan, on aperçoit une chauffeuse Form. Elle fait contrepoint à une table Mars conçue par Totem (1994) et un canapé plus traditionnel.



L'escalier donne accès successivement aux chambres des enfants et à celle des parents. Celle-ci est traitée comme une suite avec un dressing et une salle de bains. Un tableau de Djamel Tatah (Sans titre, 2001) fait face à l'aménagement très architectural de cet espace.

LA CHAMBRE





L'ESCALIER- BIBLIOTHÈQUE



L'escalier est la colonne vertébrale de deux maisons. Il a deux fonctions. D'une part, il réunit les niveaux décalés, d'autre part, il est construit autour d'une bibliothèque qui forme garde-corps et recueille quelques-uns des nombreux ouvrages des propriétaires. La structure est en acier verni et les marches sont en orme.



Le dressing sépare la chambre des parents du couloir d'accès.

Différents placards, dressing, étagères sont intégrés à l'architecture. Ils participent à la distribution des pièces et disparaissent entre des retours de cloisons, certains sont traités avec des panneaux filmés.



Le meuble de rangement forme une cloison entre la salle à manger et la cuisine.

LES RANGEMENTS



LE BUREAU

La dernière pièce desservie par l'escalier est un bureau situé sous les toits. Les rayonnages chargés de livres constituent le décor de cet espace qui n'a pas encore fait l'objet d'une étude d'aménagement.

LES MAISONS RACONTÉES DANS LE DÉTAIL

1+1=1

Les propriétaires d'une maison achetée en 1992 saisissent l'opportunité d'acquérir une maison voisine en 1999. L'année suivante, ils décident de faire appel à François Clermont, architecte, pour réunir l'ensemble de façon cohérente. Ces travaux préservent le caractère d'origine et proposent des espaces distincts. Depuis la salle à manger, il faut descendre d'un demi niveau pour accéder au salon, ou monter d'un demi niveau pour atteindre les chambre des enfants et monter encore pour rejoindre l'étage des parents. À chaque plancher sa fonction...

Les traces du passé

L'architecte a volontairement gardé des traces de l'histoire des constructions. Lors de la démolition, il n'a pas gommé la place des anciennes cloisons, les retombées de poutres... Dans le même esprit, il a particulièrement soigné le rapport entre les ouvrages existants et son intervention.

L'escalier

L'escalier est l'élément central de la distribution, il est conçu comme un élément de mobilier, entièrement fabriqué en atelier puis monté sur place en deux jours.

Le détail qui fait la différence

L'applique murale LINESTRA, d'un design simple et efficace, se retrouve dans tout l'appartement, de la cuisine à la chambre en passant par la cage d'escalier.

Architectures à Vivre remercie KARTELL pour le prêt du mobilier

KARTELL – 242 boulevard Saint-Germain,
75007 Paris, Tel : 01 45 48 68 37

Architecte : François Clermont

Entreprises

serrurerie : Entreprise TMP, Pointel (61)

maçonnerie : Entreprise Tullio, Wissous (91)

menuiserie : Concept-bois, Bréel (61)

chauffage plomberie : Entreprise Vannymeersch, Fontenay en Parisis

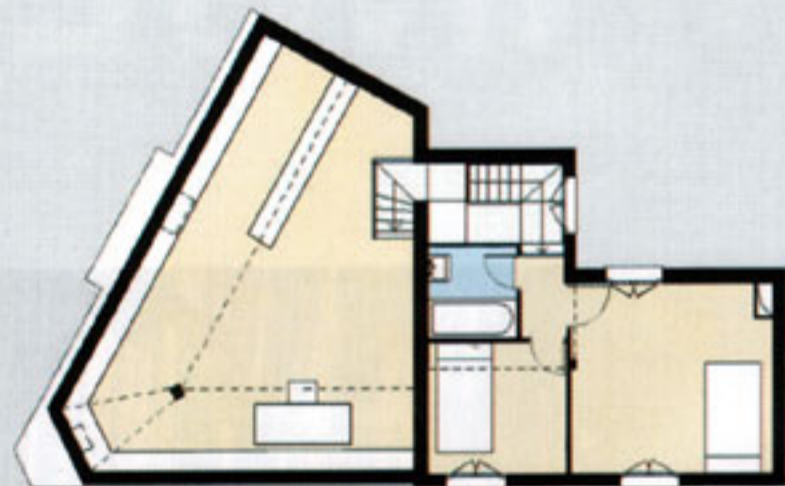
peinture : Entreprise Rodrigues, Sevran (93)

Surface totale : 168 m²

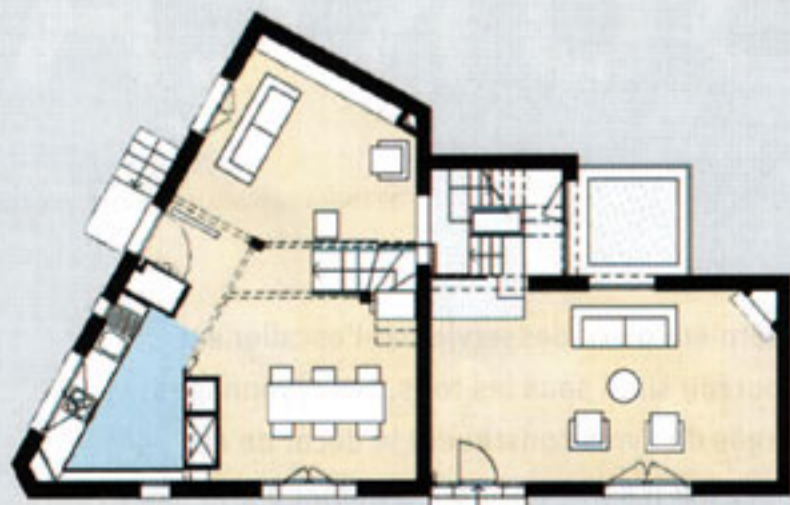
Fournisseurs

Appliques murales: tubes à incandescence Linestra de chez Osram avec douille Linestra référence 670

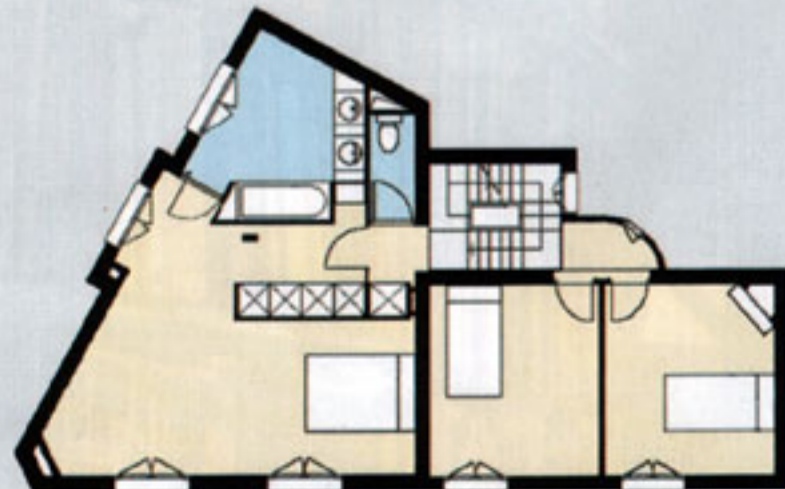
Portes de placard : contreplaqué avec film phénolique de chez Rambert-Finnforest



Dernier niveau : bureau + chambres



Niveau d'accès : séjour + salle à manger



Niveau supérieur : chambres